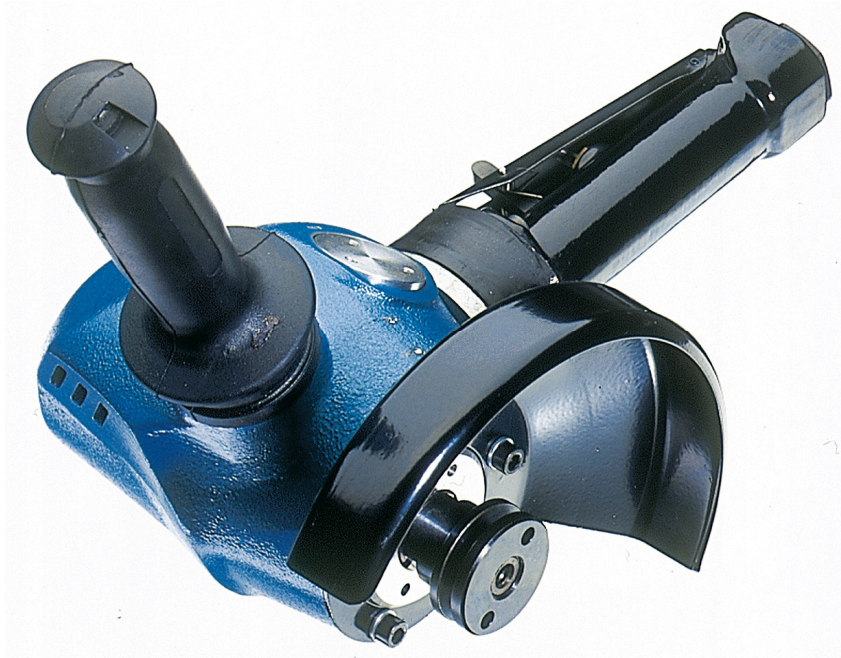


Betriebsanleitung



GV 84-1 / GV 120

Betriebsanleitung

Bitte sorgfältig aufbewahren.

Die Nichteinhaltung dieser Gefahren- und Sicherheitshinweise kann zu Verletzungen führen.

Der Arbeitgeber ist verpflichtet, die in dieser Betriebsanweisung gegebenen Informationen dem Werker zugänglich zu machen.

Nachstehend wichtige Sicherheitssymbole:



Gefahr



Augenschutz tragen



Gehörschutz tragen



Atemschutz benutzen



Geeignete Arbeitskleidung tragen



Informations- und Sicherheitshinweise

Vorgesehener Einsatz



- Die Schleifmaschinen GV 84-1, GV 120 sind für die Verwendung von gekröpften Schrubb- oder Schleifscheiben, Trennscheiben, Fiberscheiben, Topfsteinen oder Stahlbürsten vorgesehen.
- Jeglicher Missbrauch der Schleifmaschine außerhalb der obengenannten Einsatzgebiete ist ohne Zustimmung durch Fa. MD nicht zulässig. Bei Zuwiderhandlung entfällt jegliche Haftung für Folgeschäden.
- Aus Gründen der Produkthaftung und Betriebssicherheit müssen alle Änderungen an der Schleifmaschine und/oder Zubehör muss vom dafür verantwortlichen Techniker des Herstellers genehmigt werden.
- Für Schäden die durch Nicht beachten der Betriebsanleitung oder unsachgemäße Reparatur sowie die Verwendung von nicht Original Ersatzteilen entstehen wird keine Haftung übernommen. Änderungen, die dem technischen Fortschritt dienen, behalten wir uns vor.
- Zweckfremder Einsatz führt zur Unfallgefahr.
- Schleifmaschine ist gegenüber elektrischen Kraftquellen nicht isoliert.
- Schleifmaschine ist nicht zum Gebrauch in explosionsgefährdeter Atmosphäre zugelassen.

Sicherheitshinweise



- Beim Einsatz oder Wartung der Schleifmaschine stets Augenschutz tragen.
- Beim Einsatz der Schleifmaschine bei Staubentwicklung stets Atemschutz tragen.
- Beim Einsatz der Schleifmaschine stets Gehörschutz tragen.
- Stets geeignete Schutzkleidung tragen. Schützen Sie Ihre Hände, Haare und Kleidung vor dem Erfassen durch rotierende Teile.
- Schleifmaschine nur mit ausgeschaltetem Ventil und eingespanntem Werkzeug an das Druckluftnetz anschließen.
- Beim Schleifen entstehen Funken. Entfernen Sie brennbare Materialien und Gegenstände.
- Schleifmaschine nicht am Druckluftschlauch tragen.
- Beachten Sie die Gefahr eines schlagenden Druckluftschlauches !
- Schleifmaschine nach Beendigung des Arbeitsganges ausschalten und nach Stillstand sicher ablegen. Achtung ! Schleifmaschine läuft nach.
- Fließdruck von 6 bar darf während des Betriebs keinesfalls überschritten werden.
- Die Schleifmaschine darf nur mit Schutzhaube betrieben werden. Schutzhaube regelmäßig auf Beschädigungen prüfen.
- Beachten Sie die Gefahr von entstehendem Staub und Dämpfen beim bearbeiten bestimmter Materialien. Benutzen Sie z.B. Staubabsauger sowie geeignete Schutzausrüstung.
- Beachten Sie die Gefahr, dass beim Bearbeiten bestimmter Materialien Staub und Dämpfe entstehen können, die eine explosionsgefährdete Atmosphäre hervorrufen.
- Selbsthaftende Schleifblätter konzentrisch auf der Befestigungsplatte anbringen.

Inbetriebnahme



- Das Werkzeug stets nur nach den jeweils geltenden Vorschriften für handgeführte Druckluftwerkzeuge betreiben. Lesen Sie vor Benutzung den beiliegenden Sicherheitshinweis.
- Vor dem Anschluss der Schleifmaschine ist die Druckluftleitung (der Druckluftschlauch) gut durchzublasen, um eventuell vorhandene Schmutzpartikel zu entfernen.
- Prüfen Sie vor Anschluss der Schleifmaschinen Ihre Druckluft auf Wassergehalt, Wasser, Korrosion etc. im Leitungsnetz verursachen Rost innerhalb des Motors und damit einen hohen Verschleiß bzw. Ausfall der Schleifmaschinen.
- Vorgeschriebene Luftqualität gemäß DIN ISO 8573-1, Qualitätsklasse 3 bereitstellen.
- Benutzen Sie eine Wartungseinheit, die so nahe wie möglich an der Schleifmaschine angebracht sein sollte. Die Ölliefermenge auf 5-6 Tropfen (1 Tropfen = 15 mm³) pro Minute einstellen. Wir empfehlen den Einsatz eines Nebelölers bzw. Wartungseinheit von MANNESMANN DEMAG.
- An der Wartungseinheit einen Betriebsdruck von max. 6,3 bar einstellen. Ölstand kontrollieren und ggf. Öl nachfüllen.
- Schleifmaschine nach Beendigung des Arbeitsganges ausschalten und nach Stillstand sicher ablegen. Schleifmaschine von der Druckluftversorgung abschalten.
- Auf die richtige Lichte Weite des Druckluftschlauches achten ! Siehe hierzu *Technische Daten* der Schleifmaschine.
- Schleifmaschine nicht im Leerlauf betreiben (unnötiger Verschleiß da höchste Drehzahl)
- Für die Wahl eines zulässigen Schleifkörpers siehe *Tabelle Zubehörliste Schleifkörper* und *Tabelle Technische Daten*.



- Die Schleifmaschine ist zur sicheren Handhabung stets mit beiden Händen zu betreiben.
- Nur Schleifscheiben mit Kunstharzbindung, faserstoffverstärkt, verwenden.
- Die Drehzahlangabe auf der Schleifscheibe darf nicht unter der Nennlauf-drehzahl der Schleifmaschine liegen. Zulässige Umfangsgeschwindigkeit keinesfalls überschreiten (siehe Tabelle technische Daten).
- Vor jedem Aufspannen einer Schleifscheibe muß diese auf eventuelle Beschädigungen geprüft werden. Beschädigte Schleifscheiben dürfen nicht benutzt werden, dies gilt ebenso für einen beschädigten Spannflansch, Selbstauswuchteinheit oder Schutzhaube.

Werkzeugwechsel

- Vor jedem Werkzeugwechsel Schleifmaschine vom Druckluftnetz trennen.
- Stets einsatzfähiges Werkzeug verwenden.
- Mit dem im Zubehör befindlichen Schlüsseln die Spindel und Spannzange festhalten und Spannzange in Pfeilrichtung öffnen oder schließen.
- ALLGEMEINE VORGEHENSWEISE
Für den Wechsel des Schleifmittels ist der Schleifer vom Druckluftnetz zu trennen. Flanschsätze und Zubehör dürfen nur den Herstellervorgaben entsprechend eingesetzt werden. Bei Lagerung/Stapelung von Schleifmitteln sind diese durch geeignete Zwischenlagen zu trennen, wenn sie zusammen mit dem Schleifmittel angeliefert werden oder es gemäß CEN TC 143 erforderlich ist. Verwenden Sie keine Reduzierbuchsen oder Adapter zur Verkleinerung der Schleifscheibenbohrung. Vergewissern Sie sich dass Sie den richtigen Flanschsatz verwenden und dieser unbeschädigt ist. Vor Inbetriebnahme muß die Schleifscheibe fest montiert sein. Lassen Sie den Schleifer vor Arbeitsbeginn ca. 30 Sekunden in sicherer Position ohne Belastung probelaufen. Sollte der Schleifer ungewöhnlich oder „unrund“ laufen, Gerät sofort abschalten.

MONTAGE DES SCHLEIFMITTELS

- Reinigen Sie die Auflagefläche des Spannflansches und Flanschmutter sowie auch die Spannungsflächen der Schleifscheibe.
- Stecken Sie den Spannflansch auf die Spindel.
- Stecken Sie die Schleifscheibe auf.
- Schrauben Sie die Flanschmutter mit der Schraube auf.
- Halten Sie mit Hilfe des Maulschlüssels die Flanschmutter und ziehen Sie mit dem Stirnlochschlüssel die Flanschmutter fest.

Handhabung

Ein- und Ausschalten

HEBELVENTIL (Bild)






Durch Entsichern und Drücken des Hebels (A) Schleifmaschine einschalten.

Beim Loslassen geht der Hebel (A) selbsttätig in Ausgangsstellung und verhindert ein unbeabsichtigtes Einschalten.

Arbeitsweise

ALLGEMEIN

- Prüfen Sie vor jedem Einsatz, daß das Werkstück richtig unterlegt oder befestigt ist.
- Prüfen Sie, wenn die mit einem Schleifkörper bestückte Maschine herunterfällt die Scheibe vor dem erneuten Gebrauch auf ordnungsgemäßen Sitz und Beschädigungen.

- Bei Unterbrechung der Energiezufuhr (Druckluft) ist das Hebelventil loszulassen, um ein unbeabsichtigtes Starten zu verhindern, wenn die Unterbrechung beendet ist.
 - Zum Arbeiten Schleifmaschine einschalten, mit beiden Händen festhalten und in Einsatz bringen.
- TRENNSCHLEIFEN**
- Beim Trennschleifen ist das Werkstück so zu befestigen bzw. unterlegen, daß der entstehende Schlitz eine konstante oder zunehmende Breite hat.
 - Sollte sich der Schleifkörper beim Trennschleifen verkanten, ist die Schleifmaschine auszuschalten und die Scheibe vorsichtig freizumachen. Prüfen Sie vor Fortsetzung Ihrer Arbeit, ob die Scheibe immer noch richtig gesichert und nicht beschädigt ist.
 - Trennscheiben dürfen nicht für seitliches Schleifen verwendet werden.
 - Beachten Sie die Gefahr von entstehenden Funken beim Trennschleifen.
- 
- Wartung
- 
- Vor Wartungsarbeiten Schleifmaschine vom Druckluftnetz trennen.
 - Nach 300 Betriebsstunden die Lamellen wechseln.
 - Prüfen Sie regelmäßig die Spindel, Gewinde und Spannvorrichtung hinsichtlich Abnutzung und Toleranz für die Aufnahme der Schleifkörper.
 - Um eine einwandfreie Funktion und lange Haltbarkeit der Maschine zu gewährleisten, sind folgende Hinweise zu beachten:
 - Prüfen Sie regelmäßig die Wartungseinheit sowie die Arbeitsluft auf die unter Inbetriebnahme genannten Punkte.
Wir empfehlen: strohm | MANNESMANN DEMAG Wartungseinheit (siehe Katalog)
 - Eine ausreichende und ständig intakte Ölschmierung ist für eine optimale Funktion von ganz entscheidender Bedeutung.
Wir empfehlen: MANNESMANN DEMAG Robotöl (siehe Katalog).
 - Prüfen Sie regelmäßig die Leerlaufdrehzahl sowie nach jeder durchgeführten Wartung:
Benutzen Sie dazu einen Drehzahlmesser und führen Sie die Messung ohne eingespanntes Werkzeug durch.
Bei einem Fließdruck von 6 bar darf die Leerlaufdrehzahl keinesfalls überschritten werden.
 - Lufteinlass der Schleifmaschine von eventuellem Schmutz reinigen.
 - Zubehör finden Sie in unserem Katalog
- 
- 
- REGLER**
Bei der Wartung ist besonders vorsichtig mit dem Regler umzugehen. Unvorsichtige Behandlung kann dazu führen, daß dieser funktionsunfähig wird. Überdrehung ist die Folge.
Die Überprüfung des Reglers darf nur von geschultem Personal durchgeführt werden.
Wird ein kompletter Drehzahlregler eingebaut, muss das Anzugsmoment zwischen 10 und 12 Nm liegen !
- Reparatur
- 
- Bei nachlassender Leistung müssen die Lamellen gewechselt werden.
 - *Die Lamellen des Motors enthalten PTFE. Befolgen Sie die mit diesen Materialien üblichen Gesundheits- und Sicherheitsempfehlungen. Vermeiden Sie offene Flammen, um ein Entzünden/Rauchbildung von abgelösten Partikeln der Lamellen zu verhindern. PTFE-Partikel Rauch kann unter Umständen allergische Reaktion hervorrufen.*
 - Verwenden Sie nur MANNESMANN DEMAG Original-Ersatzteile. Damit erhöhen Sie die Sicherheit sowie Laufzeit der Schleifmaschine. **Bei Nichtverwendung von Originalteilen entfällt die Garantieleistung.**
 - Reparaturen sollten nur von geschultem Personal durchgeführt werden. Bei Fragen wenden Sie sich an den Hersteller oder an den nächsten autorisierten Fachhändler.
 - Auf Wunsch können Ersatzteillisten nachgereicht werden.

Garantie



- Für die Schleifmaschinen gewährt der Hersteller eine Garantie von 12 Monaten auf Material- und Konstruktionsfehler. Schäden, die auf Abnutzung, Überlastung oder unsachgemäße Behandlung sowie auf Nichtbeachtung der Bedienungsanleitung zurückzuführen sind, bleiben von der Garantie ausgeschlossen. **Beanstandungen können nur anerkannt werden, wenn das Gerät unzerlegt an den Hersteller gesandt wird und Originalersatzteile verwendet werden.**

Entsorgung

- Zur Entsorgung sind die Schleifmaschinen vollständig zu demontieren, zu entfetten und nach Materialarten getrennt der Wiederverwertung zuführen.

Zubehörliste für Schleifkörper GV 84-1

Schleifkörper GV 84-1

Artikel Nr.

- | | |
|---------------------------|-----------|
| ▪ Faserscheibe Ø 178 K80 | ▪ 9368016 |
| ▪ Schrupscheibe Ø 178x6,8 | ▪ 9368635 |
| ▪ Trennscheibe Ø 178x2,7 | ▪ 9368625 |

Zubehörliste Flanschsatz GV 84-1

Flanschsatz GV 84-1

Artikel Nr.

- | | |
|--|----------------|
| ▪ Trenn- und Schleifscheiben 7" | ▪ Lieferumfang |
| ▪ Mit Gummiteller Ø 178 5/8" und Schlüssel | ▪ 9368201 |

Zubehörliste Flanschsatz GV 120

Flanschsatz GV 120

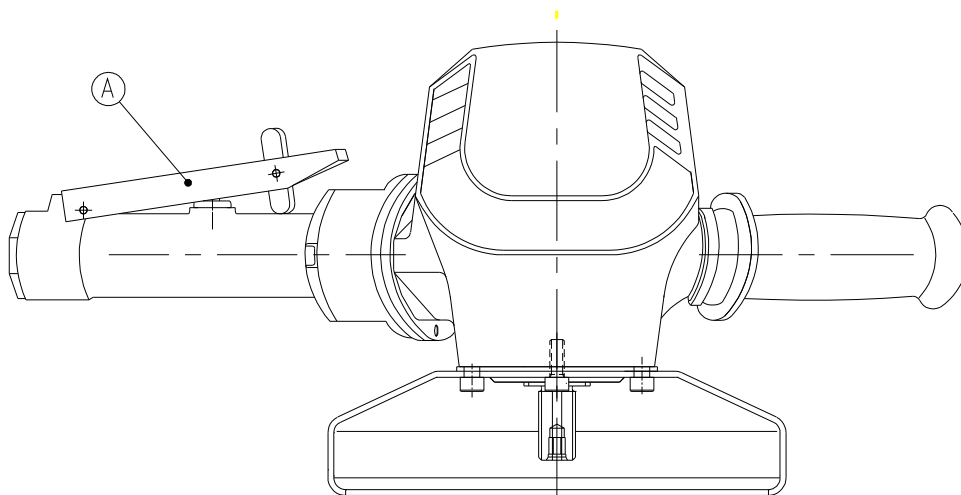
Artikel Nr.

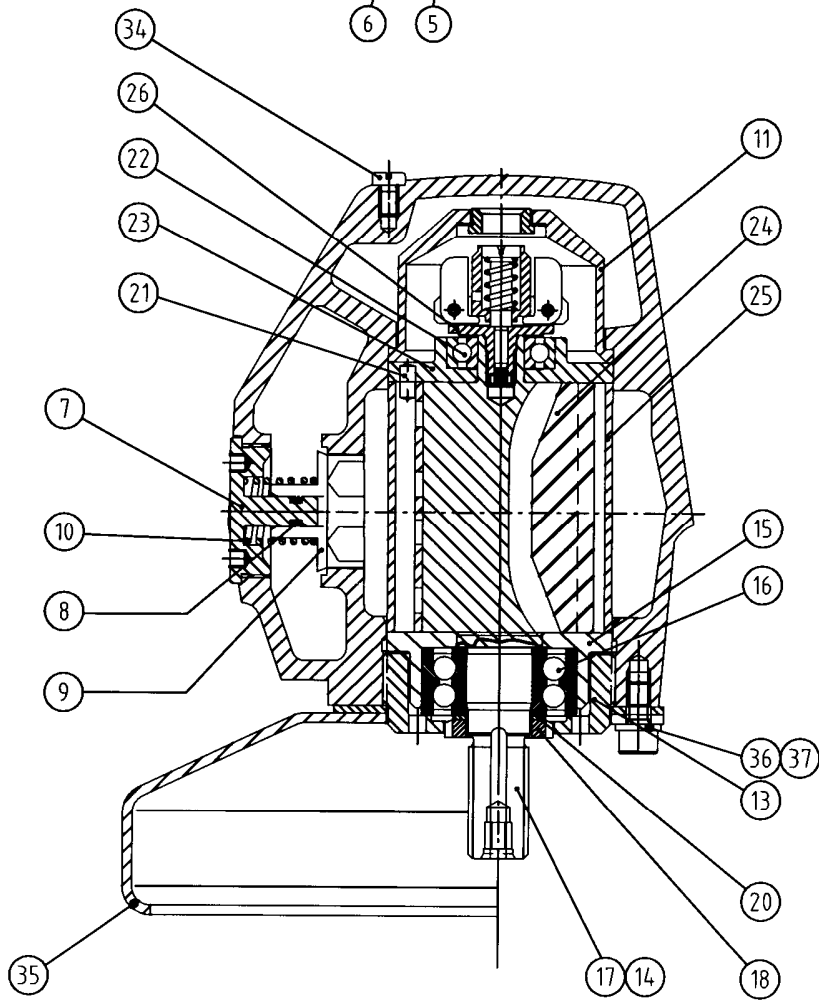
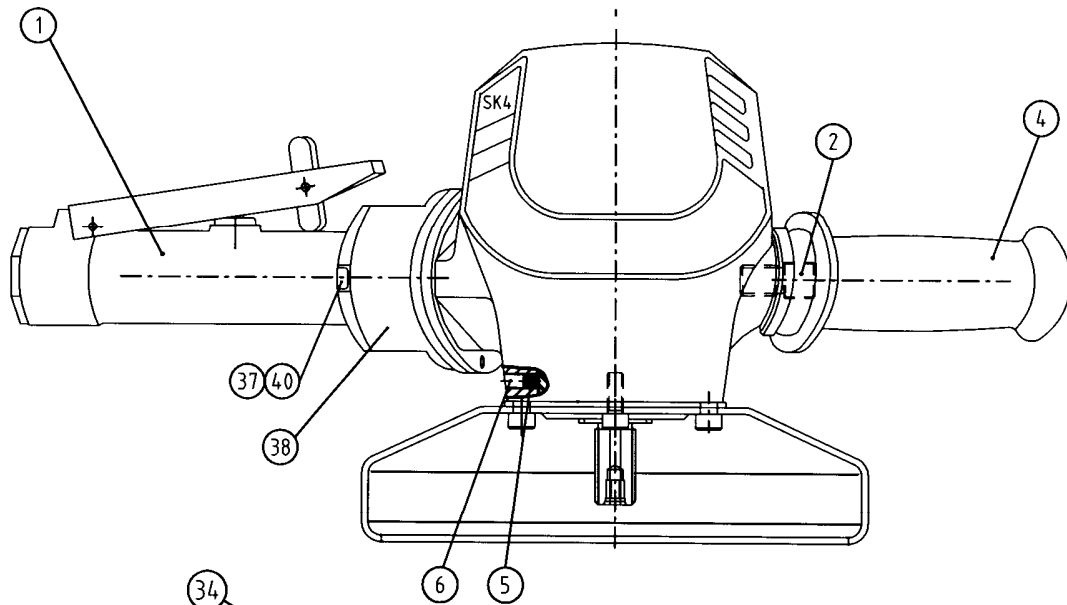
- | | |
|--|----------------|
| ▪ Trenn- und Schleifscheiben 5" | ▪ Lieferumfang |
| ▪ Mit Gummiteller Ø 127 5/8" und Schlüssel | ▪ 61803220 |

Typ	Leerlaufdrehzahl 1/min.	Leistung kW	Schlauch L.W. mm	Geräuschpegel dB(A)	Vibrationswert m/s ²	Schleifscheiben mit Kunstharzbindung bis max. Ø mm	Zulässige Umfangs- geschwindigkeit m/s	max. zulässige Drehzahl 1/min
GV 84 - 1	8500	1,80	16	78	< 2,5	178	80	8500
GV 120	12000	1,30	15	83	< 2,5	127	80	12000

Geräuschpegel dB (A) Gemäß prEN 15744:1999 Vibrationswert m/s² Gemäß EN 28662-1, EN ISO 8662-4

A = Hebelventil



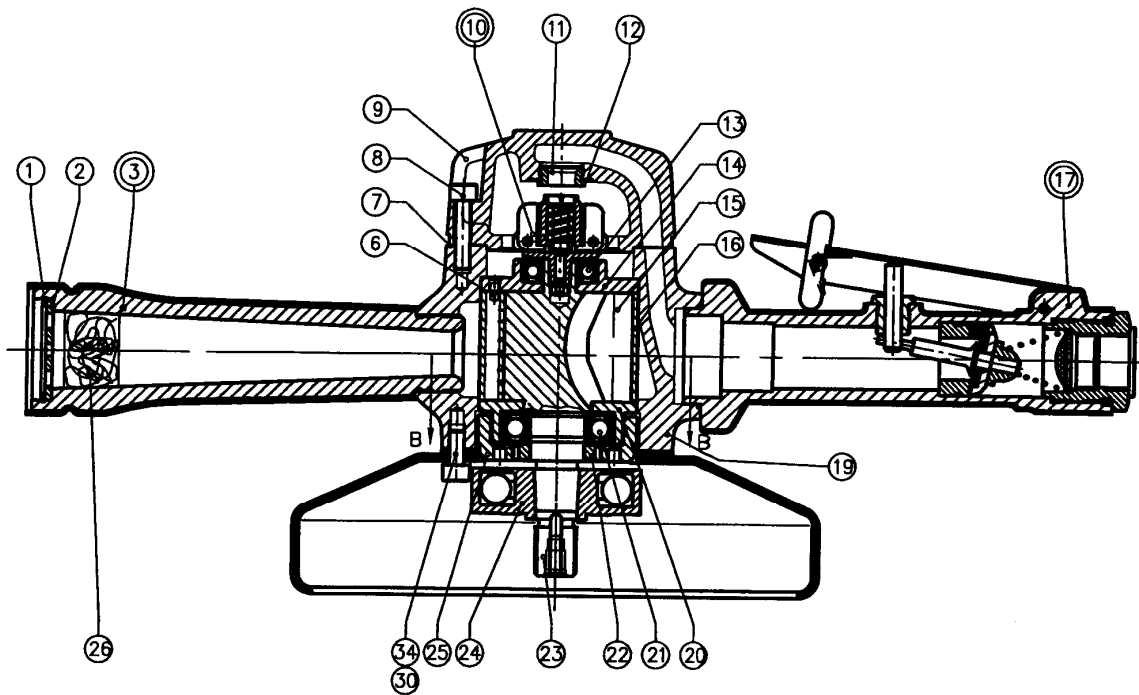


Nr. No.	BENENNUNG	DESCRIPTION	Lager-Nr. Stock-No.	Stk. QUTY.
1	Knopfgehäuse, kompl.	Throttle handle set	29917 55 6	1
2	Schraube	Screw	29917 56 6	1
4	Stützhandgriff	Support handle	29917 57 6	1
5	Kunststoffpfropf	Plastic plug	29917 58 6	1
6	Halteschraube	Stop screw	29917 59 6	1
7	Deckel	Cap	29917 60 6	1
8	Ring	Ring	29917 61 6	1
9	Ventil	Valve	29917 62 6	1
10	Feder	Spring	29917 63 6	1
11	Reglergehäuse	Governor casing	29917 64 6	1
12	Vordergehäuse	Outer casing	29917 65 6	1
13	Lagerdeckel	Bearing cap	29917 66 6	1
14	Motor kompl.(15-25)	Motor compl.(15-25)	29917 67 6	1
15	Vorderwand	Front end plate	29917 68 6	1
16	Kugellager	Ball bearing	29917 69 6	1
17	Rotor	Rotor	29917 70 6	1
18	Sperrmutter	Locking nut	29917 71 6	1
20	Distanzring	Spacer ring	29917 72 6	1
21	Spannstift	Expander pin	29917 73 6	1
22	Kugellager	Ball bearing	29917 74 6	1
23	Hinterwand	Rear end plate	29917 75 6	1
24	Lamelle	Vane	29917 76 6	4
25	Zylinder	Cylinder	29917 77 6	1
26	Regulator, kompl.	Governor, compl.	29917 80 6	1
34	Schraube	Screw	29917 81 6	1
35	Sprengschutz	Guard	29917 82 6	1
36	Schraube	Screw	29917 83 6	3
37	Federschriebe	Spring washer	29917 84 6	5
38	Vibr. dämpfer Buchse	Vibration damped bush	29917 85 6	1
39	Schraube	Screw	29917 86 6	1
40	Schraube	Screw	29917 87 6	2

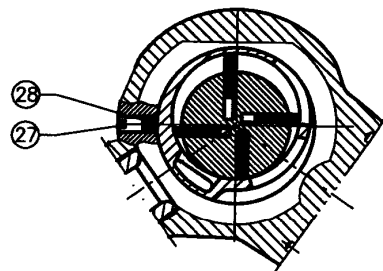
Winkelschleifmaschine

GV120

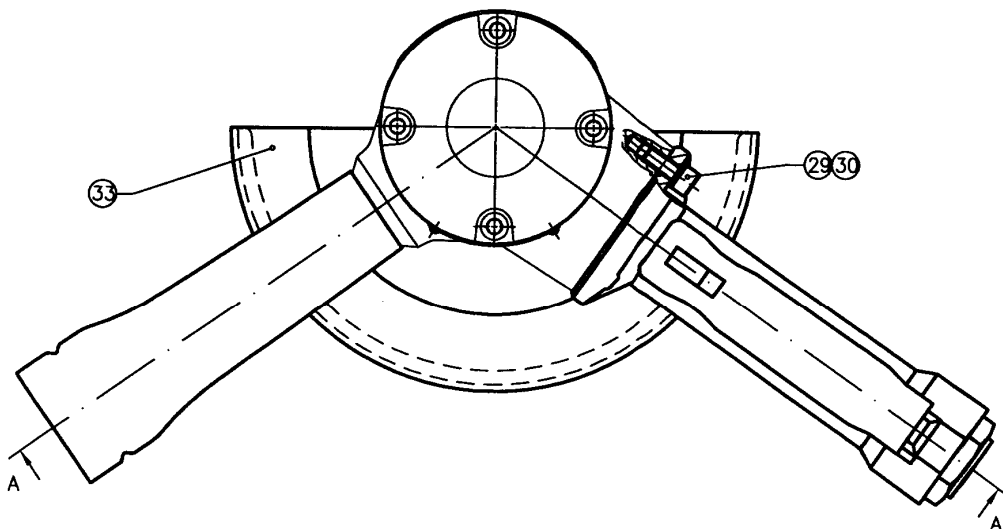
29903-94-6



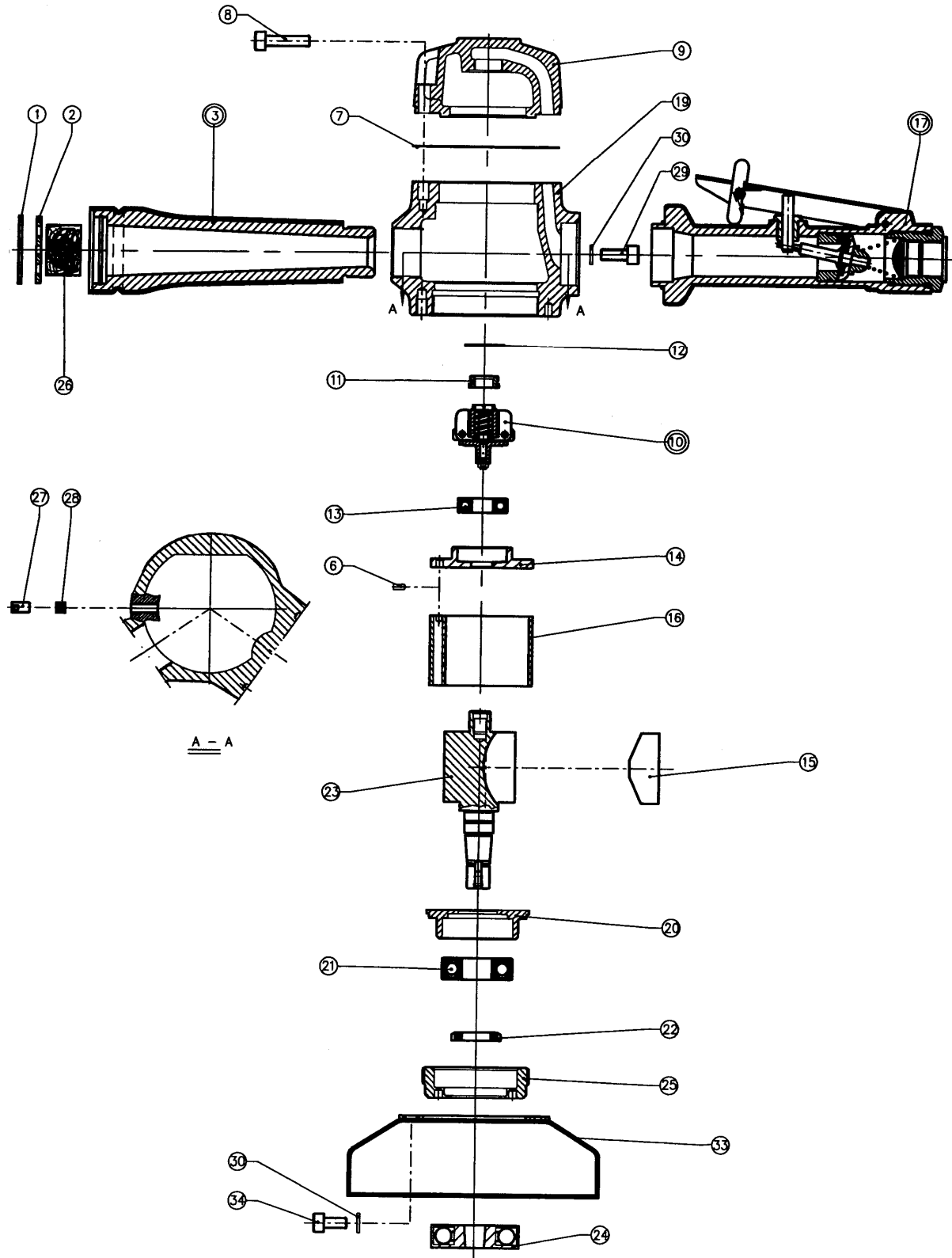
A - A



B - B



Winkelschleifmaschine
GV120
29903-94-6



Winkelschleifmaschine
GV120
29903-94-6

Nr. No.	BENENNUNG	DESCRIPTION	Lager-Nr. Stock-No.	Stk. QTY.
1	Sicherungsring	Locking ring	29917 88 6	1
2	Scheibe	Washer	29917 89 6	1
3	Griff	Supporthandle, compl.	29917 90 6	1
6	Spannstift	Expander pin	29917 73 6	1
7	Dichtung	Gasket	29917 91 6	1
8	Schraube	Screw	29917 92 6	4
9	Zylinderdeckel	Top cover	29917 93 6	1
10	Regler, kompl.	Governor, compl.	29917 94 6	1
11	Einlassnippel	Inlet nipple	29917 95 6	1
12	Distanzring	Spacer ring	29917 96 6	10
13	Kugellager	Ball bearing	29917 74 6	1
14	Lagerschild, hinten	Rear end plate	29917 75 6	1
15	Lamelle	Vane	29917 97 6	4
16	Zylinder	Cylinder	29917 98 6	1
17	Knopfgehäuse, kompl.	Throttle handle set	29917 55 6	1
19	Gehäuse	Outer casing	29917 99 6	1
20	Lagerschild, vorne	Front end plate	02918 00 6	1
21	Rillenkugellager	Ball bearing	29918 01 6	1
22	Mutter	Locking nut	29918 02 6	1
23	Rotor	Rotor	29918 03 6	1
24	Distanzring	Gimball	29918 04 6	1
25	Deckel	Bearing cap	29918 05 6	1
26	Dämpfung	Damper	29918 06 6	1
27	Halteschraube	Stopscrew	29917 59 6	1
28	Kunststoffepfropf	Plastic plug	29917 58 6	1
29	Schraube	Screw	29917 87 6	2
30	Federscheibe	Spring washer	29917 84 6	5
33	Schutzhaube	Guard	29918 07 6	1
34	Schraube	Screw	29917 83 6	3